

Christophe Raimbault



Livret de règles



## Matériel

63 cartes Ingrédient.

Chaque carte représente simplement un ingrédient pouvant être intégré à un sandwich.

Tous les ingrédients du jeu sont différents.



## Le jeu

Dans Sandwich, il vous faudra composer les meilleurs sandwiches (ou en tout cas les moins mauvais) avec les ingrédients que vous récolterez. Être le meilleur cuisinier signifie aussi réussir à découvrir les goûts de chacun.

## But du jeu

Avoir le plus de points. Vous pouvez bien sûr cumuler les scores de plusieurs parties.

## Déroulement d'une partie

Dans un premier temps, les cartes Ingrédient sont mélangées et on en distribue 9 à chaque joueur. Chacun prend en main son paquet de 9 cartes. Les cartes restantes sont mises de côté.

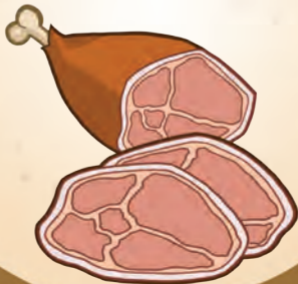
### Le marché

Au top, tous les joueurs **retournent simultanément au centre de la table la première carte de leur paquet**. Chacun se précipite alors sur l'ingrédient qui l'intéresse et le pose à côté de lui face cachée. Il est obligatoire de **prendre un et un seul ingrédient** ; de plus, il est interdit de prendre sa propre carte sauf si c'est la dernière restante. On répète cette procédure **9 fois** de suite jusqu'à ce que chaque joueur ait choisi **9 ingrédients**.

*Règle de fairplay : il est préférable de retourner sa carte vers les autres !*

## La préparation

Les joueurs composent à l'aide de leurs 9 ingrédients 3 sandwichs de 3 ingrédients chacun, un sandwich étant donc un empilement de 3 cartes. Une fois tous les sandwichs constitués, les joueurs donnent, l'un après l'autre, un sandwich face cachée à chacun de leurs 3 voisins de gauche. Ceci fait, chacun se retrouve avec 3 sandwichs devant lui provenant de ses 3 voisins de droite.



## La dégustation

À tour de rôle, on va «goûter» les sandwiches ainsi reçus. Le joueur le plus âgé retourne sans les mélanger les paquets de cartes composant les 3 sandwiches qu'il a reçus. Il classe alors les sandwiches par ordre de préférence.

Le joueur ayant préparé le meilleur sandwich reçoit **3 points** et le deuxième **2 points**, le dernier sandwich ne faisant rien gagner à son propriétaire. Pour compter les points, donnez autant de cartes Ingrédient du sandwich vainqueur que de points qu'il fait marquer à son propriétaire. Chacun fait ensuite de même dans le sens des aiguilles d'une montre.

## Fin du jeu

Le vainqueur est celui qui aura le plus de points. En cas d'égalité, les cuistots ex aequo pourront se départager lors d'une autre partie ! **Pour plus de plaisirs gustatifs, n'hésitez pas à jouer de nouvelles variantes à chaque partie !**

## Règles pour 3 joueurs

Les règles restent les mêmes à l'exception des points suivants :

- Chaque joueur reçoit **12 cartes** et non 9 au début.
- Chaque joueur compose **4 sandwichs** de 3 ingrédients et en donne 2 à chacun de ses 2 voisins.
- Le barème des points se trouve donc changé :

Premier sandwich : **3 points**

Deuxième sandwich : **2 points**

Troisième sandwich : **1 point**

Quatrième sandwich : **0 point**



## Règles pour 8 à 10 joueurs

Une carte Ingrédient est tirée au début de la manche et annoncée à voix haute pour toute la tablée. Chaque joueur ne reçoit que 6 cartes Ingrédient à la place de 9. Chaque sandwich qu'il composera ne comportera que 2 ingrédients car l'ingrédient annoncé en début de partie sera incorporé d'office à tous les sandwiches.



## Variantes

Voici de nombreuses variantes, n'hésitez pas à les adapter et à les combiner selon vos propres goûts.

### Le beurk

Dans cette variante, le but est de faire (et donc d'évaluer) les sandwichs les plus beurks, immondes, immangeables. Les votes se font en conséquence.

### La théorie de la base

Fini les sandwichs, la base n'est plus du pain. Choisissez vos ingrédients et mariez-les selon le support choisi : une pâte à pizza et de la sauce tomate, une crêpe, une salade froide, du pain pita (kebab), un plat cuit au wok...





## Le spécial thème

En plus de classer les sandwiches par ordre de préférence comme d'habitude, chaque joueur attribue 1 point bonus au sandwich qui respecte le mieux le thème (ça peut bien sûr être le plus mauvais). Il faut donc réaliser les sandwiches les plus équilibrés, marins, campagnards, gluants, de régime, pour goblin...

## L'express

On constitue ses sandwiches au fur et à mesure que l'on récupère les ingrédients. À chaque ingrédient récupéré, on a le choix entre commencer une nouvelle ligne (nouveau sandwich) ou compléter un sandwich existant. Il faut toujours obtenir 3 sandwiches de 3 ingrédients au final. Composez les sandwiches sur la table mais loin de la zone du marché afin d'éviter de mélanger les cartes.

## Panne de frigo

Faites des sandwiches comme si le frigo était en panne depuis une semaine. Attention, lors du choix des ingrédients vous risquez d'avoir des surprises.

## La parlotte

Lors de la dégustation, chaque joueur peut rapidement présenter et vanter les mérites de son sandwich.

## Changement de sens

À partir de 5 joueurs, une partie sur deux, donnez vos sandwiches à vos 3 voisins de droite (au lieu de gauche).



## **Jouer avec plusieurs boîtes**

Il est possible de mélanger plusieurs boîtes de jeu pour augmenter le nombre maximum de joueurs.  
Il est permis de mettre 2 fois le même ingrédient dans un sandwich.

## **Pour les plus petits**

Lorsque vous jouez avec des enfants de 4 ou 5 ans, limitez le nombre de cartes récupérées lors de la première manche à 6 et constituez ainsi seulement 2 sandwichs de 3 ingrédients.



## Crédits

Auteur : **Christophe Raimbault**

Développement : « **Les Belges à Sombreros** »

aka **Cédric Caumont & Thomas Provoost**

Illustrateur : **Thibault Deflandre**

Mise en page : **Éric Azagury**

Responsable PAO : **Alexis Vanmeerbeeck**

Relecture des règles : **Ann Pichot, Frédéric Bizet, Laure Valentin**

Christophe tient à remercier Guillaume Besançon et Cédric Lefebvre ainsi que tous les testeurs.

Les Belges à Sombreros remercient Elfine, Gwendoline, Sébastien, Stéphanie, Thomas, Margaux, Murielle, Solène.



**REPOS**  
PRODUCTION

**SANDWICH** est un jeu **REPOS PRODUCTION**.

+32 471 95 41 32 • [www.rprod.com](http://www.rprod.com)

7, Rue Lambert Vandervelde •

1170 Bruxelles - Belgique

© REPOS PRODUCTION 2013. TOUS DROITS RÉSERVÉS.